
MEMÒRIA RELATIVA AL TRÀMIT DE CONSULTA PÚBLICA PRÈVIA SOBRE LA REDACCIÓ D'UNA MODIFICACIÓ PUNTUAL DE PLANEJAMENT RELATIVA A LA INTERCONNEXIÓ VIÀRIA ENTRE NUCLIS URBANS DE CALAFELL I CUNIT

D'acord amb allò establert a l'article 133 de la Llei 39/2015, de 1 d'octubre, del Procediment Administratiu Comú de les Administracions Públiques, amb l'objectiu de millorar la participació de la ciutadania en el procediment d'elaboració de normes, amb caràcter previ a l'elaboració de la MPPOUM de d'interconnexió viària entre nuclis urbans de Calafell i Cunit, es duu a terme una consulta pública, a través del portal web de participació ciutadana de l'Ajuntament de Cunit, amb l'objectiu de recollir l'opinió de la ciutadania i organitzacions més representatives potencialment afectades per la futura norma sobre els aspectes següents:

ANTECEDENTS

El 2 de febrer de 2022 els Ajuntaments de Cunit i Calafell van subscriure un Conveni de col·laboració en virtut del qual es garantia la connectivitat territorial entre ambdós municipis mitjançant la redacció i execució d'un Projecte de vial que ha de connectar els carrers Crisantem de Cunit, a la urbanització dels Jardins de Cunit, amb l'Avinguda Santa Maria de Montserrat de Calafell de la urbanització Segur de Dalt amb la finalitat de donar resposta a situacions d'emergència en les urbanitzacions, donat el context d'alta perillositat per risc d'incendi, preveient alternatives viables d'evacuació.

El POUM de Cunit qualifica l'àmbit proposat de connectivitat com a zona d'espais lliures públics.

El POUM de Calafell qualifica l'àmbit com a zona d'habitatges unifamiliars aïllats.

Altrament aquests espai s'utilitza comunament per els vianants per passar a peu d'un a l'altre municipal no trobar-se edificat ni tancat.



El conveni preveia l'obtenció dels terrenys per part del municipi de Calafell per permetre el traçat del nou vial i el municipi de Cunit la redacció de les modificacions de planejament per cada municipi per garantir la coherència entre ambdós instruments que es tramitaran simultània, però separatament.

Ens trobem per tant en un tràmit inicial de planejament sorgit de la col·laboració entre municipis veïns que ha de millorar sensiblement la seguretat i connectivitat dels seus ciutadans.

A. PROBLEMES QUE ES PRETÉN SOLUCIONAR AMB LA INICIATIVA

El principal problema consisteix en la manca de connectivitat d'aquests nuclis, que es vinculen als seus propis centres de població però que no es relacionen entre ells, només per la senzilla raó de tractar-se de termes municipals diferents.

La seguretat i la bona entesa entre les institucions han de permetre resoldre aquest problema, regularitzant els respectius planejaments i fent-los coherents entre ells.

B. NECESSITAT I OPORTUNITAT DE LA SEVA APROVACIÓ

El conveni precitat constitueix en sí el marc més adequat de voluntat dels dos municipis de resoldre aquesta manca de connectivitat.

El moment és oportú perquè s'assenyala en un document públic la voluntat dels dos municipis de fer efectiva aquesta actuació i la manera en que es vehicularà, això és amb l'Ajuntament de Calafell efectuant les actuacions per l'obtenció dels terrenys per la nova vialitat i el de Cunit amb la redacció dels instruments necessaris per la seva execució i que cada municipi tramitarà per separat.

C. OBJECTIUS DE LA NORMA

L'objectiu principal de la norma és definir i qualificar els traçats de les connexions previstes possibilitant la seva execució real i solucionant el problema indicat. Així mateix en el cas de Cunit reordenar l'espai lliure existent i reubicar la part de superfície i zona verda que restarà afectada per la vialitat i a més alliberar l'afecció de vialitat prevista a la banda sud en una finca privativa, que recuperaria el seu estatus anterior al POUM.

Implica una modificació de la cartografia del POUM de cada municipi i el seu ajustament als nous sistemes previstos.



Definir el sistema de gestió de les actuacions i concretar alineacions i rasants específics per poder executar amb facilitat la vialitat en els termes previstos en el conveni entre els municipis.

D. POSSIBLES SOLUCIONS ALTERNATIVES REGULATÒRIES I NO REGULATÒRIES

En el procés de elaboració del Conveni entre els municipis ja s'han apuntat els possibles traçats de connexió, essent el més factible el que ja utilitzen els veïns de la zona a peu, a través de la zona verda existent al carrer Crisantem. Altre cosa es fixar el caràcter del nou sistema que es pretén desenvolupar.

Així la MPPOUM pot establir alternatives en relació als camps següents:

a) Tipologia de vial:

Descriure amb exactitud les dimensions del vial, la seva secció i pendent, el tipus d'enllumenat, pavimentació, jerarquia i el mobiliari urbà que el pugui acompanyar, així com el caràcter de la resta de finca que quedi i la seva destinació.

b) Criteris de mobilitat

Definir l'ús i abast d'aquesta nova connectivitat, bé com a vial exclusiu en cas d'emergència, interconnexió permanent, limitació de tipus de vehicles o usuaris, segregació de circulacions entre vianants i vehicles o plataforma compartida, etc...Definir la senyalització horitzontal i vertical del traçat.

Caldrà analitzar en aquest punt les possibles afeccions que generi la nova mobilitat per aquesta interconnexió.

c) Tractaments de l'entorn

Analitzar les vores de la nova vialitat i la conveniència o no de modificar també la seva qualificació, generar espais de trobada comuns als dos municipis, introduir millores en l'arbrat existents, zones d'estada, mobiliari urbà, recollida de residus o fins i tot de captació d'energies renovables en els espais generats.

Plantejar els acabats de les vores per tal de garantir una bona integració en el context en que s'ubica, minimitzant es desmunts i garantint pendents adequades a la circulació proposada.



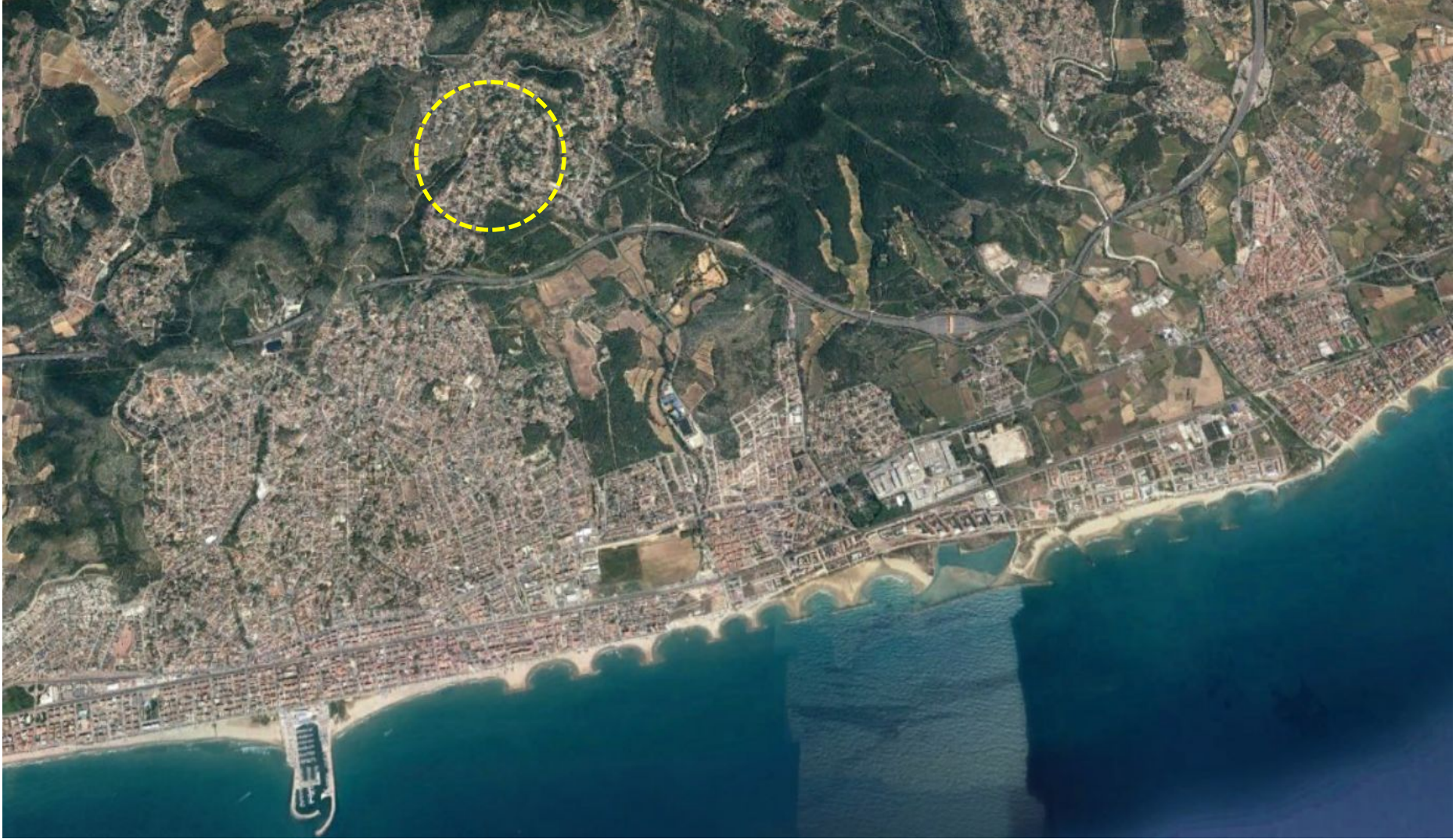
d) Millores d'urbanització.

Plantejar si l'actuació permet incorporar millores puntuals en la urbanització existent. Ampliació de voreres en l'entorn proper, bancs d'estada, punts de trobada o similars, inferint valor a la petita actuació que es proposa. Modificació de l'enllumenat o tractaments per incorporar mitjans més sostenibles d'actuació.

e) Aspectes ambientals

La norma analitzarà l'impacte en l'entorn, un anàlisi del mitjà en que s'efectua el traçat i la posada en valor d'aquells elements naturals rellevants que es puguin identificar amb l'objectiu de preservar-los.





Situació



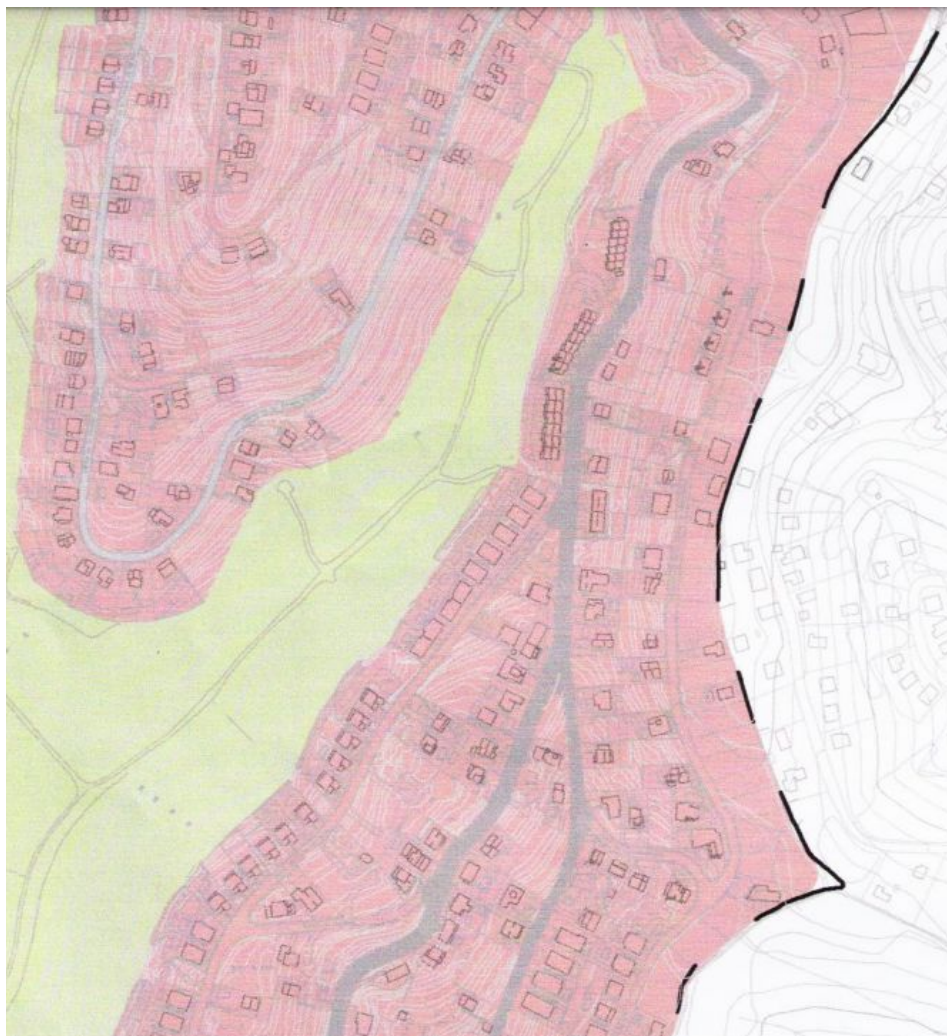


Ortofomapa
Àmbit de la connexio prevista inicialment



Àmbit de la connexió proposada





Planejament vigent. Qualificació

POUM CALAFELL



POUM CUNIT





Carrer Crisantem, Cunit



Accés existent a la zona verda





Avinguda Santa Maria ed Montserrat, Calafell



Vista del carrer Crisantem des de Calafell



Imatges diferents situacions

